

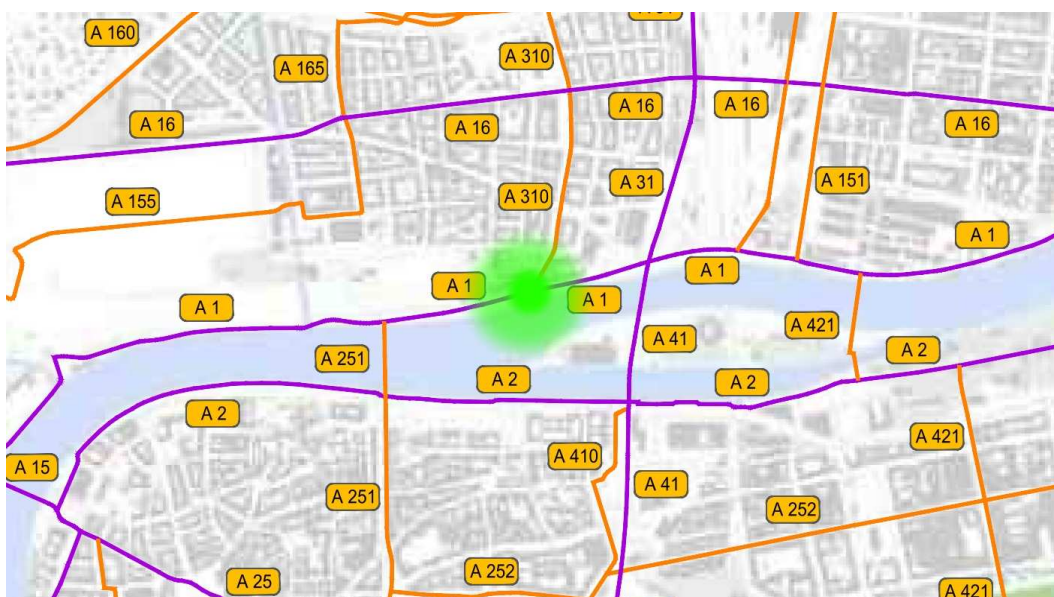


ZADÁVACÍ KARTA CYKLOTRASY

Název akce:	SSZ 7.028 – nábřeží Kapitána Jaroše – Dukelských hrdinů <i>celý uzel včetně bezprostředních návazností v okruhu cca 200 m</i>
Délka trasy:	celkem cca 0,60 km
Projektový stupeň:	DÚR+DSP
Evidenční číslo TSK:	
Datum vyhotovení:	15.12.2010
Zpracování:	KCD (http://cyklo.praha-mesto.cz , cyklo@cityofprague.cz) ¹
Přílohy:	-
Evidenční číslo ZK:	2010/03

Tato zadávací karta je pouze podkladem pro upřesnění požadavků Komise RHMP pro cyklistickou dopravu na zhotovení projektové dokumentace k předmětné akci.

1. Vymezení a účel akce



Předmětem zadávací karty je podrobnější specifikace podmínek pro odstranění jednoho z nejproblematictějších a nejnebezpečnějších míst v Praze (v roce 2006 zde došlo k dopravní nehodě se smrtelným zraněním cyklisty, křižovatka neumožňuje ani bezpečné převedení jízdního kola pěšky). Jedná se přitom o významný dopravní uzel s nezastupitelnou polohou z hlediska cyklistické dopravy. Tato křižovatka zajišťuje napojení Prahy 7 – Holešovic, resp. celé širší spádové oblasti severních předměstí na centrum Prahy.

Jedná se prakticky o jediný možný koridor průjezdu:

- poněkud nevhodnou alternativou (navíc jen pro některé vazby) jsou:
 - předpolí Hlávkova mostu (dopravně ještě výrazněji zatížená MÚK bez adekvátních úprav pro bezmotorovou dopravu, 350 m východním směrem)
 - svah Letenských sadů s prudkým schodištěm (bariérové parkové cesty, 450 m západním směrem)
- v Letenském tunelu je pohyb jízdních kol zakázán
- jiné alternativy průjezdu (pohybu) fyzicky neexistují (s výjimkou srovnatelně kvalitních, ale mnohonásobně, resp. řádově delších objízdných tras, tedy za hranicí reálné použitelnosti)



Nutné jsou především stavební úpravy a kompletní přestavba SSZ, včetně souvisejících dopadů do organizace dopravy. Přestavbou tohoto uzlu při koncepčním zohlednění cyklo dopravy dojde k radikálnímu zlepšení bezpečnosti provozu a celkovému zklidnění dopravy v této lokalitě. Zároveň tak bude odstraněna velmi významná bariéra podvazující rozvoj cyklistické dopravy i rekreace v široké spádové oblasti.

V rámci řešeného uzlu jsou tyto trasy celoměstského systému:

Průběh trasy A 1:

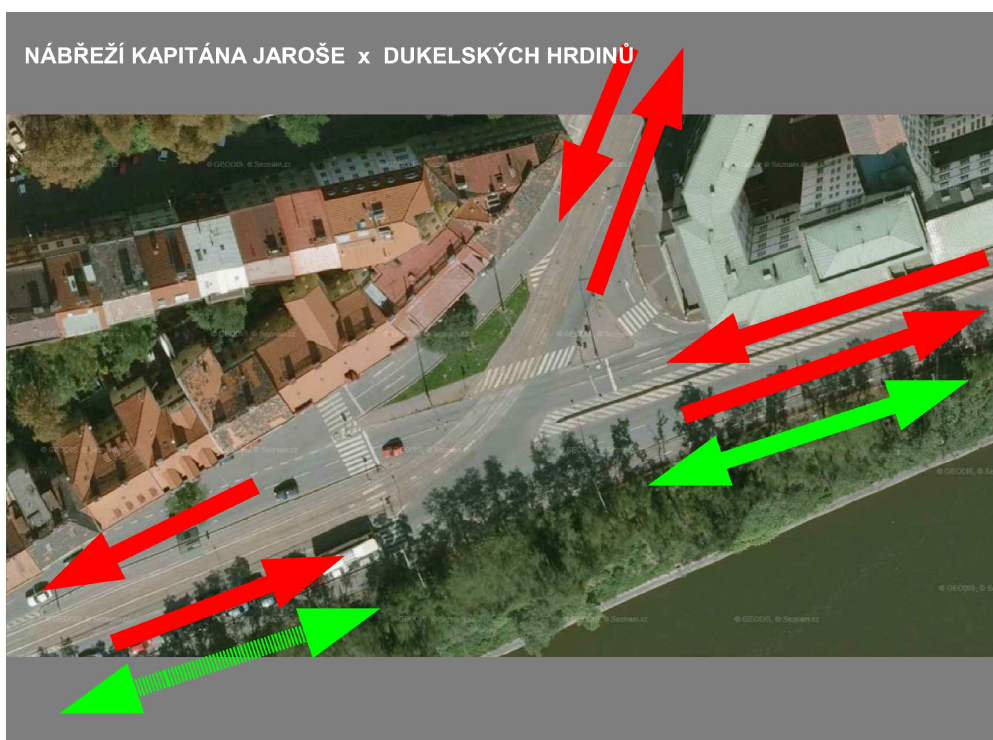
začátek:	nábřeží Kapitána Jaroše (směr nabřeží Edvarda Beneše)
průběh:	nábřeží Kapitána Jaroše
konec:	nábřeží Kapitána Jaroše (směr Bubenské nabřeží)

Průběh trasy A 310:

začátek:	nábřeží Kapitána Jaroše – A 1 (stezka)
průběh:	Dukelských hrdinů
konec:	Dukelských hrdinů (směr Stromovka)

Do řešeného uzlu vstupují tyto vazby cyklistické dopravy:

- Dukelských hrdinů (provoz v HDP)
- nabřeží Kapitána Jaroše (provoz v HDP i PP)



- legenda ke schématu vazeb:
 - červené šipky: jednosměrný provoz jízdních kol v HDP
 - zelené šipky: obousměrný provoz jízdních kol v PP
 - plná / přerušovaná čára: současný+výhledový / výhledový provoz jízdních kol



2. Uspořádání tras a jejich propojení

Tabulka 2.1 uspořádání jednotlivých tras:

- popis navazujících, resp. průběžných úseků tras

úsek	opatření, režim
A 1 / nábřeží Kapitána Jaroše ~ rekreačně-dopravní „chráněná“ trasa	<ul style="list-style-type: none"> • stezka C9a v PP podél jižní strany komunikace <ul style="list-style-type: none"> ◦ západní část: výhled (v současnosti pouze chodník) ◦ východní část: současný režim (vč. VDZ), zanedbaný stav
A 1 / nábřeží Kapitána Jaroše ~ dopravní vazba	<ul style="list-style-type: none"> • průjezd v HDP v celé délce komunikace <ul style="list-style-type: none"> ◦ současnost: v západní části částečně V 20 pro směr DC, jinak společný provoz s motorovou dopravou ◦ návrh v rámci řešení: integrační opatření cyklo dopavy (V 14, V 19, V 20) v maximálním možném rozsahu; tam, kde toto nebude možné, ponechat společný provoz
A 310 / Dukelských hrdinů ~ dopravní vazba	<ul style="list-style-type: none"> • průjezd v HDP v celé délce komunikace <ul style="list-style-type: none"> ◦ současnost: společný provoz s motorovou dopravou ◦ návrh v rámci řešení: integrační opatření cyklo dopavy (V 19, V 20) v maximálním možném rozsahu; tam, kde toto nebude možné, ponechat společný provoz

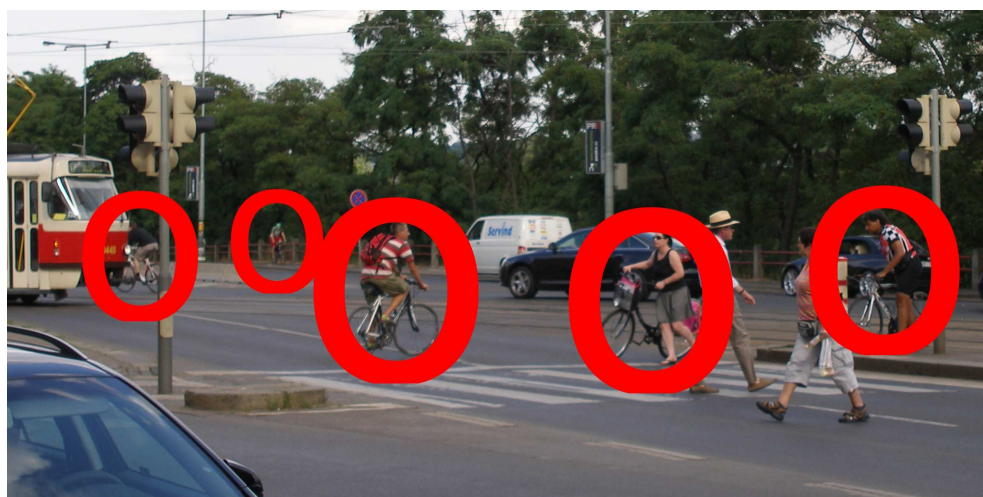
Tabulka 2.2 propojení tras a vazeb, resp. pohybů v křižovatce:

- podrobnější popis všech pohybů a propojení, které je nutné zajistit
- navrhovaná opatření vycházejí z dříve prověřovaného řešení při zachování základní současné prostorové a dopravně-organizační koncepce uzlu

příjezd do uzlu	pokračování + opatření pro daný směr jízdy
po nábřeží Kapitána Jaroše / po chráněné trase (C9a) / od východu (od Hlávkova mostu)	> po nábřeží Kapitána Jaroše / po chráněné trase: <ul style="list-style-type: none"> • přímý plynulý průjezd po společné stezce C9a • bez SSZ > po nábřeží Kapitána Jaroše / v HDP: <ul style="list-style-type: none"> • s využitím SSZ přejezdu (jednosměrný / obousměrný) • přesmyk do vozovky na severní straně komunikace > ulicí Dukelských hrdinů: <ul style="list-style-type: none"> • s využitím SSZ přejezdu (jednosměrný) • přesmyk do vozovky např. připojovacím pruhem
po nábřeží Kapitána Jaroše / po chráněné trase (C9a) / od západu (od Štefánikova mostu) <i>poznámka: prodloužení stávající společné stezky C9a nově až k rampě od Štefánikova mostu, resp. ukončení současného V 20 již v rámci realizace této ZK</i>	> po nábřeží Kapitána Jaroše / po chráněné trase: <ul style="list-style-type: none"> • přímý plynulý průjezd po společné stezce C9a • bez SSZ > po nábřeží Kapitána Jaroše / v HDP: <ul style="list-style-type: none"> • plynulý výjezd do vozovky východně od SSZ • např. využitím připojovacího pruhu > ulicí Dukelských hrdinů: <ul style="list-style-type: none"> • s využitím SSZ přejezdu (jednosměrný) • přesmyk do vozovky např. připojovacím pruhem
po nábřeží Kapitána Jaroše / v HDP (V 20, optimálně V 14) / od východu (od Hlávkova mostu)	> po nábřeží Kapitána Jaroše / v HDP: <ul style="list-style-type: none"> • přímý plynulý průjezd ve vozovce • V 19, vhodné V 20, zachovat vnitřní SSZ + V 5 > po nábřeží Kapitána Jaroše / po chráněné trase: <ul style="list-style-type: none"> • nepřímé levé odbočení • s využitím SSZ přejezdu (jednosměrný / obousměrný)



příjezd do uzlu	pokračování + opatření pro daný směr jízdy
<p>po nábřeží Kapitána Jaroše / v HDP (V 20, optimálně V 14) / od západu (od Štefánikova mostu)</p> <p><i>poznámka: umožnit výjezd z HDP do PP (např. snížená obruba) v oblasti ukončení současného V 20 již v rámci realizace této ZK</i></p>	<p>> ulicí Dukelských hrdinů:</p> <ul style="list-style-type: none"> • pravé odbočení ve vozovce bez SSZ • společný provoz <p>> po nábřeží Kapitána Jaroše / v HDP:</p> <ul style="list-style-type: none"> • přímý plynulý průjezd ve vozovce • společný provoz v pravém řadicím pruhu + V 19 • doplnit vnitřní SSZ + V 5 před východní přejezd pro cyklisty • začátek V 14 / V 20 před / za přejezdem pro cyklisty <p>> po nábřeží Kapitána Jaroše / po chráněné trase:</p> <ul style="list-style-type: none"> • viz poznámka: přesmyk do PP před řadicími pruhy • přímý plynulý průjezd po společné stezce C9a • bez SSZ <p>> ulicí Dukelských hrdinů:</p> <ul style="list-style-type: none"> • var. 1: přímé levé odbočení ve vozovce (rychlejší): <ul style="list-style-type: none"> ◦ společný provoz v levém řadicím pruhu + V 19 ◦ doplnit vnitřní SSZ + V 5 před protisměr • var. 2: nepřímé levé odbočení (pomalejší alternativa): <ul style="list-style-type: none"> ◦ přesmyk do PP ještě před řadicími pruhy (viz poznámka) ◦ s využitím SSZ přejezdu (jednosměrný) ◦ přesmyk do vozovky např. připojovacím pruhem • za křižovatkou: společný provoz / prověřit V 20
<p>ulicí Dukelských Hrdinů: / v HDP</p>	<p>> po nábřeží Kapitána Jaroše / po chráněné trase (oba směry):</p> <ul style="list-style-type: none"> • výjezd k dělicímu ostrůvku • s využitím SSZ přejezdu (jednosměrný / obousměrný) <p>> po nábřeží Kapitána Jaroše / v HDP – směr Štefánikův most:</p> <ul style="list-style-type: none"> • společný provoz ve vozovce • viz varianty: <ul style="list-style-type: none"> ◦ zvýšená plocha, zklidněný provoz, bez SSZ ◦ SSZ+V 19+V 20 <p>> po nábřeží Kapitána Jaroše / v HDP – směr Hlávkův most:</p> <ul style="list-style-type: none"> • viz příjezd k chráněné trase, poté 2 varianty průjezdu: <ul style="list-style-type: none"> ◦ odbočení vlevo z jižní části přejezdu pro cyklisty a pokračování v HDP ◦ po přejezdu pro cyklisty až do PP na chráněnou trasu a východně od SSZ návrat do HDP • začátek V 14 / V 20 před / za přejezdem pro cyklisty





3. Varianty k prověření

- **zachování / výrazné přehodnocení základního prostorového, resp. dopravně-organizačního uspořádání**
 - v případě zachování současného uspořádání zůstává jako hlavní komunikace nábřeží Kapitána Jaroše a jako vedlejší pak ulice Dukelských hrdinů (toto je v této ZK základní předpokládaný scénář s ohledem na běžný postup při obdobných rekonstrukcích SSZ, resp. tram a samostatné či koordinované akce cyklo-TSK)
 - v případě výrazného přehodnocení současného uspořádání by hlavní komunikaci (i urbanistickou osu) tvořila komunikace s tramvajovou tratí uprostřed, přičemž východní část nábřeží Kapitána Jaroše by byla napojena kolmo jako vedlejší komunikace (tato varianta by byla výrazným koncepčním zásahem, v rámci této ZK tento scénář není podrobněji sledován).
- **jednosměrné / obousměrné přejezdy pro cyklisty a jejich umístění:**
 - **01 – přejezd pro cyklisty přes NKJ u tramvajových zastávek:**
 - východně od současného přechodu pro chodce (může být samostatný / přímknutý), podle prostorových podmínek pro realizaci dělicích ostrůvků pro chodce
 - jednosměrný / obousměrný: vždy pro směr od Dukelských hrdinů ke stezce na NKJ, v obráceném směru k prověření (pro možnou vazbu NKJ: východ-PP > západ-HDP, viz tabulku 2.2)
 - vždy nedělený, přes oba směry i TT – riziko podvazování kapacity SSZ: přechod pro chodce by měl být dělený na 3 samostatně řízené části (dnes jen 2) a s dostatečnými vyčkávacími ostrůvky (min. 2,50m), které by však byly kapacitně nedostatečné pro jízdní kola (max. 2-3 ks a bez vozíku, což by bylo min. v letním období nedostatečné)
 - **02 – přejezd pro cyklisty přes NKJ ve východní části křižovatky:**
 - jednosměrný / obousměrný: vždy pro směr od stezky na NKJ k ulici Dukelských hrdinů, v obráceném směru k prověření (pro možnou vazbu DH-PP > NKJ-PP, viz tabulku 2.2, a v případě realizace přejezdu pro cyklisty přes DH – viz níže)
 - nedělený / dělený: prověřit s ohledem na délku přejezdu pro cyklisty (rostoucí význam rozdílných rychlostí pro pomalejší rekreační cyklisty), kapacitu křižovatky a možné využití i pro pěší dopravu (viz níže)
 - v případě varianty s dělicím ostrůvkem prověřit variantu s přímknutým přechodem pro chodce, resp. připravenost pro úpravu na místo pro překonání komunikace (společné pro chodce a cyklisty a bez úprav pro nevidomé, kteří by byli navedeni k západnímu přechodu u tramvajových zastávek)
 - **03 – přejezd pro cyklisty přes tramvajovou trať u ústí ulice Dukelských hrdinů:**
 - prověřit případnou realizaci především s ohledem na kapacitu křižovatky a možnost zkrácení délek přejezdů pro cyklisty (tj. namísto realizace přejezdu č. 01 a případné dělení přejezdu č. 02 na 2 části)
 - jednosměrný / obousměrný: vždy pro směr od Dukelských hrdinů ke stezce na NKJ, v obráceném směru k prověření (pro možnou vazbu NKJ: východ-PP > západ-HDP, viz tabulku 2.2, pokud by nebylo možné vytvořit SSZ+V 19 mezi přejezdem č. 02 a vjezdem do ulice Dukelských hrdinů z levého řadícího pruhu na NKJ)
 - samostatný / přímknutý k přechodu pro chodce (v souvislosti s úpravou jeho polohy, resp. délky)



- **výjezd z Dukelských hrdinů na nábreží Kapitána Jaroše (západním směrem)**
 - var. 01 – bez SSZ:
 - zrušení SSZ, trvalá úprava předností v jízdě (výjezd z Dukelských hrdinů jako vedlejší komunikace s povinností dát přednost v jízdě)
 - zklidnění provozu: optimálně zvýšenou plochou vozovky (snadné přecházení chodců a přeřazení cyklistů vlevo k dělicímu ostrůvku s přejezdem pro cyklisty) a/nebo směrovou šikanou
 - var. 2 – se SSZ:
 - zachování plných signálů a SSZ přechodu pro chodce
 - ponechání pouze jednoho běžného řadicího pruhu (ve druhém se dnes parkuje)
 - doplnit V 19 (a prověřit případné doplnění V 20 pro přímý směr jízdy)
 - doplnit samostatný cyklistický řadicí pruh pro levé odbočení do dělicího ostrůvku (k přejezdu pro cyklisty)
- **způsoby integrace do HDP**
 - V 19:
 - pro všechny standardní vozidlové pohyby
 - v návaznosti na odbočení z přejezdu pro cyklisty
 - V 14:
 - v rámci východní části nábreží Kapitána Jaroše
 - v západní části pro směr ZC před řadicími pruhy
 - V 20
 - v rámci vybraných křižovatkových pohybů
 - v rámci úseků, kde nebude možné umístit V 14
 - v rámci ulice Dukelských hrdinů a na nábreží Kapitána Jaroše pro směr DC
- **rozšíření vyčkávacích prostorů v koridoru stezky pro chodce a cyklisty**
 - na úkor stávající vozovky při zachování přímého průjezdu po stezce
 - do svahu – směrem od komunikace při mírném směrovém vybočení při průjezdu přímo
 - kombinace

4. Kritická místa

Problémy podrobněji popsány výše, pouze stručný přehled základních nedostatků

místo, úsek	možnost řešení
absence bezpečného propojení (i pěšího) dukelských hrdinů se stezkou, resp. chodníkem při jižní straně nábreží Kapitána Jaroše	úprava přechodů pro chodce a doplnění přejezdů pro cyklisty v souladu s platnými ČSN a TP
nedostatečný vyčkávací prostor v koridoru stávající stezky a zcela chybějící dělicí ostrůvky (viz foto)	stavební rozšíření současných dělicích ostrůvků a ploch v PP a doplnění nových
sloupy veřejného osvětlení a trakce v průjezdném profilu současně i navrhované stezky	přemístění sloupů do zeleně vedle stezky / prověření možnosti umístění sloupů ve středovém pásu, případně alespoň retroreflexní úprava a doplnění VDZ V 4



5. Vazby na další cyklistické komunikace a trasy

- **současné**
 - v současnosti pohyb po stávající komunikační síti bez zvláštních opatření s výjimkou úseku společné stezky C9a
- **připravované**
 - k datu vyhotovení této ZK (prosinec 2010) nejsou připravovány řádné úseky s přímou návazností na řešený úsek
- **plánované**
 - A 1 – nábřeží Kapitána Jaroše: Dukelských hrdinů – Čechův most (stezka v PP)
 - A 310 – směrové značení a integrační opatření v koridoru ulice Dukelských hrdinů

6. Vazby na veřejnou dopravu

- bezprostřední návaznosti jsou pouze k tramvajové dopravě
- z hlediska kombinované dopravy jsou významné tyto vztahy:
 - stanice trasy metra C – Vltavská a Nádraží Holešovice
 - stanice trasy metra B – Náměstí Republiky, Florenc
 - stanice železnice:
 - / levý břeh: Praha-Holešovice, Praha-Bubny (výhled: Praha-Výstaviště)
 - / pravý břeh: Praha-Masarykovo nádraží, Praha-hlavní nádraží



7. Významné cíle

doprava:	<ul style="list-style-type: none">• širší kontext: rozsáhlá občanská vybavenost a bydlení• přímo navazující: úřad MČ Praha 7, KC Vltavská apod.
rekreace:	<ul style="list-style-type: none">• Stromovka, Letenské sady, Rohanský ostrov• levobřežní povltavská rekreační rekreační cyklotrasa

8. Koordinace

- pozastavená (?) investiční akce TSK na přestavbu křižovatky – projekt ProConsult
- rekonstrukce tramvajové trati 2012 v celé délce úseku: Dopravní podnik hl. m. Prahy
- s RTT související rekonstrukce SSZ (*Eltodo – „Zakázka Praha“* ?)
- ZK 2010/20, resp. případná rekonstrukce SSZ 7.086 v západní části MÚK Vltavská

9. Nezbytné dílčí úkoly zhotovitele PD

- nezbytnost koordinace na vstupním jednání před započítím prací na PD, resp. úpravách dosud navržené PD – to vše na základě dostupných podkladů (viz koordinace) a za účasti pověřeného zástupce KCD
- dopravní značení navrhnout dle platné legislativy i podkladů a doporučení pro směrové dopravní značení uvedených na:
<http://cyklo.praha-mesto.cz> > *Informace (nejen) pro projektanty a úředníky*
- návrh projektu konzultovat v průběhu přípravy a poté nechat odsouhlasit zástupcem KCD (mail: cyklo@cityofprague.cz)